

КРАСНИНСКИЙ КРАЙ

№ 73 (11339)
СУББОТА
12 сентября
2015 года



Газета выходит с 1 июня 1921 года

Цена 9 руб. 00 коп.
(В розницу цена свободная)

Сентябрь 2015 год				
Пн	7	14	21	28
Вт	1	8	15	22
Ср	2	9	16	23
Чт	3	10	17	24
Пт	4	11	18	25
Сб	5	12	19	26
Вс	6	13	20	27

КРУПНЫМ ПЛАНОМ

В Смоленске открылся VIII Всероссийский кинофестиваль актеров-режиссеров «Золотой Феникс»

Торжественная церемония открытия кинофестиваля, приуроченного к 70-летию Великой Победы и Году литературы, состоялась в кинотеатре «Современник».

Всероссийский кинофестиваль актеров-режиссёров «Золотой Феникс» является знаковым событием в культурной жизни региона. В конкурсной программе традиционно представлены работы кинематографистов, реализовавших себя в режиссёрской профессии, что делает фестиваль уникальным не только для Смоленщины, но и для всей страны. «Золотой Феникс» проводится при поддержке Администраций области и города, Гильдии кинорежиссёров России, а также Министерства культуры Российской Федерации и Союза журналистов России.

Смоленских поклонников киноискусства со сцены приветствовал президент кинофестиваля, Народный артист России Всеволод Шиловский: «Я счастлив, потому что, действительно, Россия богата талантами. Режиссура жизни - величайшая режиссура, несравнимая ни с чем. Наш фестиваль показывает колоссальные ростки русского отечественного кинематографа. Это большое счастье».

В основной конкурсной программе Восьмого кинофорума участвуют 16 полнометражных и 9 короткометражных игровых фильмов. Основными киноплощадками станут кинотеатр «Современник» и вновь открывшийся кинотеатр «Смена», фестивальные мероприятия пройдут также в Культурно-досуговом центре «Губернский» и Культурно-выставочном центре имени Тенишевых. Кроме того, запланировано проведение творческих встреч известных российских актеров и режиссеров с жителями областных городов - Гагарина, Вязьмы, Ельни, Рославля и Ярцева.

Открывая кинофестиваль, Алексей Островский отметил, что задача региональной власти состоит в том, чтобы ежегодно находить возможности для поддержки этого культурного проекта. Для администрации области очень важно, чтобы как можно

больше жителей Смоленщины смогли соприкоснуться с фестивалем, с миром кино, увидели своих любимых актеров и режиссеров. Именно по этой причине в нынешнем году областные власти постарались создать все условия для того, чтобы «Золотой Феникс» побывал на большей части территории Смоленской области, подарив радость и позитивные эмоции наибольшему количеству смолян.

Конкурсные работы будет оценивать жюри под председательством Народного артиста России Александра Прошкина. В его состав вошли известные российские кинематографисты - Народные артисты России Светлана Немоляева и Николай Чиндяйкин, Заслуженная артистка России Светлана Светличная, Заслуженный деятель культуры России Александр Бородинский, популярный артист театра и кино Андрей Анкудинов. Напомним, что Главный приз «Золотой Феникс» присуждается в номинациях: лучший фильм - «Бриллиантовый Феникс», лучший дебютный фильм имени космонавта Юрия Гагарина - «Рубиновый Феникс». Стоит отметить, что с 2015 года ряд кинонаград пополнен «Сапфировым Фениксом» - призом зрительских симпатий имени Народной артистки

СССР, уроженки Вяземского района Людмилы Касаткиной.

В день открытия кинофестиваля члены жюри представили зрителям специальные призы, носящие имена композитора Михаила Глинки, поэта Александра Твардовского, актера Анатолия Папанова, скульптора Сергея Коненкова, актера Юрия Никулина, мецената Марии Тенишевой и писателя Бориса Васильева. Известные кинематографисты не только рассказали о вкладе наших знаменитых земляков в развитие искусства, но и поделились своими воспоминаниями об актерах, чьи имена носят награды фестиваля. Со сцены кинотеатра «Современник» звучали теплые слова в адрес Смоленщины и смолян. Гости города выразили уверенность в успехе «Золотого Феникса» на смоленской земле: «Открывающийся сегодня фестиваль - единственная форма искренней доброй дружбы человека с человеком. В этом зале, действительно, нет ни зависти, ни корысти, ни коррупции - ничего дурного, только добро», - отметил советский и российский актёр театра и кино, режиссер, сценарист и литератор Вениамин Смехов.

После церемонии торжественного открытия фестиваля зрители увидели картину Миры Тодоровской «В далеком сорок пятом... Встречи на Эльбе».

Напомним, что ежегодно в рамках фестиваля на площадке перед кинотеатром «Современник» проходит закладка памятных плит в честь знаменитых российских актеров и режиссёров - участников кинофестиваля. Этот год не стал исключением: планируется открытие именных плит актёра театра и кино Вениамина Смехова и Народной артистки России Татьяны Догилевой.

АКТУАЛЬНО

Как россияне будут отдыхать в 2016 году

Минтруд РФ предложил закрепить порядок переноса дней отдыха в 2016 году: россияне смогут отдыхать 10 дней во время новогодних каникул и Рождества и получить четырехдневный отдых к Международному женскому дню 8 марта.

Кроме того предусмотрены трехдневный отдых ко Дню защитника Отечества, четырехдневный - с 30 апреля по 3 мая по случаю Праздника весны и труда, и трехдневный - с 7 по 9 мая, совпадающий с Днем Победы.

«Перенос дней отдыха предлагается в целях исключения ситуаций их переноса в текущем порядке накануне соответствующих праздничных дней, а также в целях рационального планирования рабочего времени в организациях и учета интересов различных категорий граждан Российской Федерации по созданию условий для полноценного отдыха и организации досуга не только в зимнее время, но и в весенний период», - говорится в пояснительной записке к документу.

«Выходные дни 2 и 3 января (суббота и воскресенье), совпадающие с нерабочими праздничными днями, в соответствии с частью 2 статьи 112 Кодекса, перенести на 3 мая и 7 марта соответственно», - говорится в записке. Также предлагается перенести дни отдыха с субботы, 20 февраля, на понедельник, 22 февраля.

«С учетом применения части второй статьи 112 Кодекса, в соответствии с которой при совпадении выходного и нерабочего праздничного дней выходной день переносится на следующий после него рабочий день, в 2016 году будут следующие дни отдыха: с 11 по 13 июня и с 4 по 6 ноября», - пояснили разработчики проекта.

ИНФОРМАЦИЯ В НОМЕР

Выпуск «Смоленской народной газеты» приостановлен решением суда за нарушение закона

В Управление Федеральной службы судебных приставов по Смоленской области поступило решение суда о приостановлении выпуска средства массовой информации - газеты «Смоленская народная газета» до окончания голосования на выборах 13 сентября 2015 года за неоднократные нарушения избирательного законодательства. Данное решение суда подлежит немедленному исполнению.

После возбуждения исполнительного производства судебными приставами - исполнителями межрайонного отдела по особым исполнительным производствам УФССП России по Смоленской области осуществлен выезд по месту регистрации данного издания. Редактору «Смоленской народной газеты» вручено постановление о возбуждении исполнительного производства, а также предупреждение об уголовной ответственности, предусмотренной ст. 315 УК РФ (злостное неисполнение решения суда), в случае, если редакция «Смоленской народной газеты» продолжит выпуск своего издания.

Не желая исполнять решение суда в полном объеме, должники и третьи лица спрятали часть готовой печатной продукции в кабинете помощника депутата, офис которого находится в том же здании. На требования судебного пристава не препятствовать исполнению решения суда был получен отказ. В связи с этим приставом составлен протокол об административной ответственности по ч. 3 ст. 17.14 КоАП РФ (неисполнение законных требований судебного пристава - исполнителя лицом, не являющимся должником).

ВНИМАНИЮ СЕЛЬХОЗТОВАРОПРОИЗВОДИТЕЛЕЙ!

Весь семенной материал перед высевом должен проверяться

В Центральном федеральном округе начат сев озимых культур. В Смоленской области под урожай 2016 года планируется отвести свыше 45 тысяч гектаров.

Одним из важнейших требований данного агротехнического мероприятия является проверка семенного материала на посевные качества.

Управление Россельхознадзора информирует, что контроль текущего года уже выявил свыше 10 тысяч тонн семян, посевные качества которых не соответствовали требованиям ГОСТ. Недоброкачественный посевной материал был отправлен на доработку.

Во избежание потерь урожая, засорения сельскохозяйственных угодий сорняками, в том числе распространяющими возбудителей болезней, надзорный орган настоятельно рекомендует перед высевом проверять семенной материал в аккредитованных лабораториях. Данная норма закреплена законодательно. В противном случае хозяйствующий субъект несет административную ответственность.

Управление Россельхознадзора по Брянской и Смоленской областям

И к нам прилетел аист

В августе в Краснинском отделе ЗАГС были зарегистрированы 12 ребятишек.

Три Егора, Мария, два Ивана, Алина, Матвей и Александр. Крупенькина Анжела, новорожденная жительница д. Волоедово, стала пятидесятым ребенком в районе. А еще в августе у нас в районе родилась двойня: Дмитрий и Данила. Мы рады, что по сравнению с прошлым месяцем число малышей увеличилось. Без сомнения, нет важнее события, чем рождение ребенка.

С появлением малыша в семье воцаряются любовь, счастье, радость. Каждый день наполнен открытиями, жизнь обретает новый смысл. Пусть же ваши детки растут здоровыми и послушными и радуют вас своими улыбками и проказами!



Сообщения

В Правом вестнике газеты «Краснинский край» от 12 сентября 2015 года № 73 публикуется решение Совета депутатов Маньковского сельского поселения от 03.06.2015 года № 15 «О внесении изменений в Устав Маньковского сельского поселения Краснинского района Смоленской области», Устав Маньковского сельского поселения Краснинского района Смоленской области в новой редакции.

С указанным нормативно-правовым актом можно ознакомиться в администрации Маньковского сельского поселения, в библиотеке указанного поселения, в редакции газеты «Краснинский край», расположенной по адресу: п. Красный, ул. Кирова, д.4.

21 сентября 2015 в 11.00 в здании администрации Волоедовского сельского поселения Краснинского района Смоленской области, расположенном по адресу: Краснинский район, д.Алушково, ул.Центральная, д.14 отчет перед населением будет давать участковый уполномоченный, младший лейтенант полиции В.А. Антипов

Подведены предварительные итоги уборочной кампании-2015

Тематика очередного совещания членов Администрации Смоленской области под председательством временно исполняющего обязанности Губернатора Алексея Островского была посвящена обсуждению предварительных итогов уборочной кампании в регионе. Однако, разговор вышел за рамки уборки урожая – участники заседания рассмотрели весь спектр актуальных вопросов развития агропрома Смоленщины.

В своем вступительном слове Алексей Островский отметил: «Идёт уборочная кампания, и мы собрались, чтобы оценить, какие показатели ожидаются в регионе в этом году. Завершается кампания по уборке зерновых культур, активно собирается картофель, рапс, лён. Напомню, что в 2014 году был собран рекордный для Смоленской области урожай – 235 тысяч тонн зерна, это на 35 тысяч больше, чем в 2013 году. Такой урожайности, когда с одного гектара собирались 22-23 центнера, а по ряду территорий – 60 центнеров, в Смоленской области давно не было. Необходимо стремиться к тому, чтобы с каждым годом в регионе, как минимум, не снижались достигнутые показатели, а еще лучше, чтобы они увеличивались».

Из доклада начальника профильного Департамента Татьяны Рыбченко следует, что ожидается превышение уровня прошлого года по валовому сбору зерна – более 235 тысяч тонн. И это несмотря на дефицит влаги в период роста растений.

Картофель на сегодняшний день убран на площади 12% – темпы и сроки его уборки соответствуют средним многолетним показателям. «Мы констатируем тот факт, что Администрацией области были созданы условия, необходимые для развития в регионе товарного картофелеводства на промышленной основе», – сказала Татьяна Рыбченко. В рамках областной программы поддержки предпринимательства предусмотрено возмещение затрат на техническую модернизацию производства. Это стало серьезной мотивацией для регионального агропрома и позволило увеличить число хозяйств, имеющих посевную площадь картофеля свыше 100 гектаров. Ныне производством картофеля занимаются 86 сельскохозяйственных и фермерских хозяйств. По прогнозу, в 2015 году валовой сбор картофеля во всех категориях хозяйств составит 230 тысяч тонн, что на 10 тысяч тонн больше прошлого года.

Темпы уборки овощей также не выходят за рамки средних многолетних показателей. Эта часть уборочной кампании завершится до 15 октября. Ожидается, что в текущем году будет произведено 70 тысяч тонн овощей, что на 10% меньше уровня прошлого года. Помешали погодные условия: нехватка влаги.

Хорошим импульсом, по словам Татьяны Рыбченко, ста-

В рамках реализации поставленных перед аграриями Президентом и Правительством России задач по ускоренному импортозамещению, обеспечению продовольственной безопасности региональная политика развития сельского хозяйства ориентирована на создание благоприятных условий для увеличения объемов производства продукции сельского хозяйства и повышения ее конкурентоспособности.

ло принятие региональным руководством в 2015 году решения о предоставлении субсидии по возмещению 20% затрат инвестпроектам, направленным на расширение производственных мощностей для хранения и переработки «второго хлеба» – картофеля: «Уже в этом году у нас будет завершена реализация проекта мощностью 4,5 тысячи тонн. В целом, до 2018 года в регионе ещё будет введены в строй четыре картофелехранилища, которые позволят одновременно хранить более 30 тысяч тонн картофеля. Общая сумма инвестиций по данному направлению составит 344 миллиона рублей».

Одним из коммерческих направлений растениеводства является производство рапса. Два года назад, с момента начала работы в Рославльском районе завода по переработке семян рапса на базе ООО «Грейнлюкс», появились предпосылки для увеличения посевных площадей рапса. В текущем году посевные площади этой культуры увеличились вдвое. Соответственно, будет получено не менее 7 тысяч тонн семян рапса, что на 47% больше уровня прошлого года.

Татьяна Рыбченко сообщила, что у льноводства также складываются хорошие перспективы. В 2015 году ожидаемое производство льноволокна составит 3,2 тысячи тонн, что на 15% больше уровня прошлого года: «Более того, мы получим не менее 700 тонн семян, то есть, рекордный показатель прошлого года нам удастся сохранить и в этом году».

Начальник профильного Департамента констатировала, что обращение руководителей региона в Правительство по вопросам дальнейшего развития льноводства привело к достижению положительного результата – увеличению финансирования отечественной льноводческой отрасли. Как отметила Татьяна Рыбченко, в целом, в льноводство Смоленщины в текущем году будет инвестировано порядка 254 миллионов рублей или на 100 миллионов рублей больше, чем в 2014-м. В 2015 году целевые показатели областной программы по развитию льноводства, утвержденные Минсельхозом России, регион выполнит в полном объеме – это закономерный результат проведения технической и технологической модернизации отрасли льноводства, которая осуществляется по инициативе и поддержке Администрации Смоленской области.

В 2015 году неблагоприятные погодные условия нанесли

значительный ущерб семенникам многолетних трав. Из-за отсутствия сочных кормов отдельные хозяйства убрали семенные посевы на кормовые цели. Аналогичная ситуация сложилась и в соседних с нами областях. Но сельскохозяйственные товаропроизводители Смоленщины без семян не останутся. Специализированным хозяйством ООО «Извеково» Новодугинского района подготовлено для реализации 100 тонн высококачественных семян травосмесей, что в два раза больше уровня прошлого года. Этим объемом достаточно, чтобы обеспечить потребность региона. Таким образом, благодаря вниманию региональных властей к данному вопросу и своевременно принятому решению о субсидировании семенного завода по многолетним травам, сегодня Смоленщина находится в более выигрышной ситуации по сравнению с другими субъектами Федерации. «Ввод в региональную практику в предыдущие два года новых технологий защитил нас сегодня от рисков природного характера», – подчеркнула Татьяна Рыбченко.

Начальник Департамента также доложила, что в текущем году будет посеяно 45 тысяч гектаров озимых культур, что на 3 тысячи гектаров больше, чем в предыдущем году.

«Таким образом, несмотря на неблагоприятные погодноклиматические условия и кризисные явления в сфере экономики – удорожание ГСМ, минеральных удобрений, сельскохозяйственной техники и оборудования, которые могли бы отрицательно сказаться на развитии производства, тем не менее, в отрасли растениеводства будут получены высокие показатели, превышающие результаты прошлого года», – проинформировала Татьяна Рыбченко.

В 2015 году на развитие отрасли сельского хозяйства из консолидированного бюджета планируется направить 1 миллиард 300 миллионов рублей, что на 200 миллионов рублей больше, чем в прошлом году. На данный момент сельхозтоваропроизводители уже получили 900 миллионов рублей. Руководитель профильного Департамента особо отметила, что с 2014 года сельское хозяйство региона стало прибыльным и рентабельным. В этом году так же ожидаются положительные финансовые результаты, о чем свидетельствуют отчетные данные по итогам работы за первое полугодие. Так, выручка от реализации



продукции в сельхозорганизациях уже составила 4 миллиарда рублей или 138% к уровню прошлого года. Хозяйства получили 611 миллионов рублей чистой прибыли, и это в 11 раз превышает показатель 2014 года. Количество рентабельных хозяйств на данный момент составляет 75%, в прошлом году – 64%.

Одна из ключевых задач, стоящих перед сельскохозяйственной сферой области – повышение рентабельности молочного животноводства. Производством молока сегодня занимаются 180 хозяйств Смоленщины. По поручению главы региона, профильный Департамент разработал механизм поддержки, мотивирующий к дальнейшему развитию, – речь идет о субсидировании эффективно работающих хозяйств. И если в прошлом году такую поддержку получали 85 сельхозпредприятий региона, то в текущем году – уже 116. По итогам этого года ожидается повышение валового надоя на одну фуражную корову до 4 тысяч литров, или плюс 110 литров к уровню прошлого года.

Татьяна Рыбченко отметила, что коренным образом ситуация на молочном рынке Смоленщины изменится с 2016 года. В результате модернизации 5-ти животноводческих помещений на 2,6 тысяч голов, строительства 4-х животноводческих комплексов на 5 тысяч голов объем инвестиций составит более 5 миллиардов рублей. В последующие два года поголовье должно увеличиться на 11 тысяч голов. В целом, за три года объем инвестиций в молочное направление составит более 10 миллиардов рублей.

По производству мяса наш регион выглядит достаточно благополучно. До конца года будет произведено порядка 73 тысяч тонн мяса или плюс 30% к уровню 2012 года. Однако, в структуре производства мяса в последние годы преобладала свинина и необходимо было увеличивать долю мяса птицы и говядины. Сегодня это происходит в рамках соглашения о развитии в регионе мясного скотоводства, заключенного между Администрацией области и крупным инвестором – ООО «Брянская мясная компания». По состоянию на 1 октября в Рославльском районе уже

будет размещено 2 тысячи голов мясного скота.

По поручению главы региона, в 2015 году разработана новая областная программа по развитию рыбного хозяйства. «Реализация программы уже в текущем году даёт свои результаты: по наращиванию объемов товарной рыбы мы видим динамику на 15 процентов. А в целом ещё за два ближайших года объемы товарной рыбы будут доведены от 1 тысячи до 2 тысяч тонн», – пояснила Татьяна Рыбченко.

«Отрадно, что в регионе реализуется значительное количество серьезных инвестиционных проектов в области молочного, мясного животноводства, а также в сфере растениеводства. Примечательно, что практически по всем без исключения показателям в сфере агропромышленного комплекса Смоленской области, несмотря на кризис в экономике страны и антироссийские санкции, отмечается положительная динамика, уже по итогам первого полугодия этого года можно говорить о превышении прошлогодних показателей», – прокомментировал выступление Татьяны Рыбченко глава региона.

Примечательно, что столь значительные результаты, достигнутые в агропроме в пике неблагоприятных погодных условий, стали возможны не только благодаря высокому профессионализму сельских тружеников, но произошедшему перевооружению – выходу на уборочную страду высокопроизводительной техники, а также современным аграрным технологиям.

«За последние годы по многим направлениям, в том числе, и в агропромышленном комплексе, Смоленщина достигла лидирующих позиций по Центральному федеральному округу, при том, что в ЦФО значительное число территорий являются Черноземьем, а мы – зоной рискованного земледелия. Смоленская область

В завершение совещания глава региона поручил первому вице-губернатору Михаилу Питкевичу и главе администрации города Смоленска Николаю Алашееву активизировать работу по организации в областном центре комфортного рынка для реализации смоленскими сельхозпроизводителями своей продукции.

полностью себя обеспечивает по производству мяса, яиц, картофеля, но вместе с тем, по овощной группе – только на две трети. Именно по овощам в регионе есть большие резервы для улучшения работы», – констатировал Алексей Островский.

Татьяна Рыбченко отметила, что в текущем году два хозяйства в Сафоновском и в Краснинском районах за счет средств областной государственной поддержки приобрели оросительные системы для производства овощей. В дальнейшем будет продолжена работа, чтобы все овощеводческие хозяйства перешли на новые технологии, включая орошение. Расширение производства овощей также сдерживает нехватка и износ овощехранилищ. В рамках реализации политики импортозамещения в областную госпрограмму развития АПК включены мероприятия, направленные на увеличение производственных мощностей хранения овощей. В 2015-2018 годах планируется ввести в эксплуатацию два овощехранилища общим объемом единовременного хранения овощей 10 тысяч тонн, что позволит уже на 80% обеспечить потребность области в овощехранилищах. Первый заместитель Губернатора Михаил Питкевич пояснил, что в перспективе, овощехранилища должны стать, в том числе, центрами кооперации: чтобы сельхозтоваропроизводители имели возможность целенаправленно сдать продукцию, не занимаясь поиском рынков сбыта.

Глава субъекта также высоко оценил реальные шаги навстречу местным сельхозтоваропроизводителям, которые уже сделали областные власти, обратив внимание, что госзакупки с розыгрышем до 100 тысяч рублей позволяют региональному агропромышленному бизнесу на 100% обеспечивать сбыт своей продукции.



70-летию Победы в Великой Отечественной войне посвящается...



Партизанская разведгруппа Лидии Бектиной со станции Красное



Б.Л.Галушкин, М.К.Бажанов, А.И.Авдеев.

Союза, вошёл в непосредственный контакт с партизанским отрядом Е.Н.Мельникова. Вполне справедливо считая его своим кадровым резервом, он произвёл описанные выше переформирования. Видимо, в соответствии с общим планом действий он позаботился и о действовавшем совместно с ним отрядом «Особые» старшего лейтенанта М.К.Бажанова. По-видимому, этот отряд представлял в общем плане главную диверсионную силу и должен был действовать в условиях повышенной конспирации. Отряд «Осо-

сам М.К.Бажанов и его заместитель, знаменитый в будущем Герой Советского Союза Б.Л.Галушкин. Видимо, неспроста М.К.Бажанов взял для своего отряда имя «Особые». Можно



П.Ф.Кругликов, доцент, кандидат технических наук

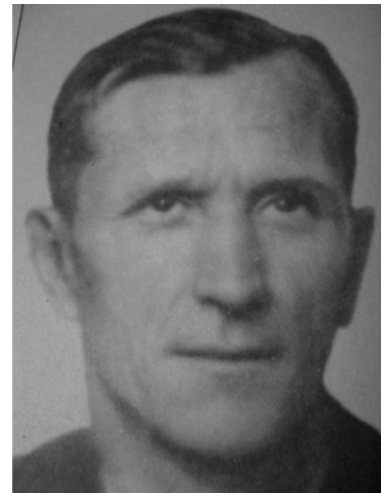
лен отряд «Сатурн» под командованием капитана А.И.Воропаева. Помимо разведывательно-диверсионной, ему ставилась также задача уничтожения школы фашистских разведчиков, которая так и называлась «Сатурн» и была расположена в посёлке Красный Бор под Смоленском.

Для решения этой задачи потребовались проводники по этому району. Они были найдены в местном партизанском отряде из жителей посёлка Каспля под командованием И.Р.Шлапакова. Это были Владимир Куриленко и Павел Митрофанов. В ходе сложной и потому затянувшейся операции 18-летние юноши под руководством первоклассных диверсантов-подрывников отряда освоили подрывное дело и стали участвовать в диверсиях на железной дороге. С использованием снаряжения подрывников отряда и при поддержке его бойцов юноши осуществили несколько дерзких, но весьма результативных подрывов военных эшалонов. При этом Владимир Куриленко погиб. По выходе отряда «Сатурн» из операции, его командир А.И.Воропаев представил В.Т.Куриленко к присвоению звания Героя Советского Союза посмертно. Награждение состоялось 1 сентября 1942 г.



Владимир Куриленко

бие» расположился в 8 километрах от станции Красное. В рассказе Н.И.Талерко даже в 1957г. Л.Каплин не услышал ни слова об этом отряде. Это притом, что Н.И.Талерко был обязан передать в распоряжение этого отряда прекрасно законспирированную на станции Красное нелегальную разведчицу Лидию Бектину. Отряд М.К.Бажанова был укомплектован лучше, чем отряд Ф.Ф.Озмителя, он имел лучших радиста и радиостанцию, взрывников. Его бойцами были известные спортсмены. Высокий авторитет имели и



Анисим Ильич Воропаев

предположить, что именно Бажанову ставилась невероятно трудная задача реального уничтожения участка железной дороги Смоленск-Орша, а отрядам «Грозный», Мельникова-Талерко и ещё одному отряду «Сокол», также подчинявшемуся Ф.Ф.Озмителю, выполнить роль отвлекающей цели для карателей. Видимо, этим объясняется их расположение в 15 километрах от Красного, а назначение командиром отряда лейтенанта Н.И.Талерко вместо гражданского Н.Е.Мельникова вызвано необходимостью обеспечить воинскую стойкость отряда в оборонительных боях с карателями.

Наряду с группами отрядов для решения стратегических задач из ОМСБОНа формировались отряды для решения специальных задач. Так уже в феврале 1942 года в район, непосредственно примыкающий к окрестностям Смоленска, был направ-



Фёдор Фёдорович Озмитель

вить сведения о местах сосредоточения вражеских войск и путях их передвижения к фронту. Один из таких отрядов «Грозный» под командованием старшего лейтенанта Ф.Ф.Озмителя, впоследствии Героя Советского

После освобождения Московской области в январе 1942г. было принято решение использовать силы ОМСБОН для диверсионных действий в тылу врага. В это время и пригодились сведения партизанских связных о наличии готовых боевых формирований в стратегически важных районах оккупации. Одним из таких районов была территория между Смоленском, Витебском и Оршей. Сюда в марте 1942 года были направлены семь разведывательно-диверсионных отрядов в составе 259 человек. Каждый из отрядов был подготовлен для движения и транспортировки значительных грузов на лыжах. Отряды имели радиостанции, большое количество взрывчатки и самых современных средств подрыва. Вероятно, из-за ходивших легенд о всемогуществе ОМСБОН командование Красной Армии зачастую ставило им невыполнимые задачи. Так отрядам на упомянутой территории была поставлена задача «уничтожить (так в подлинном приказе) железные дороги Смоленск-Орша...», а также предста-

Разведгруппа на станции Красное действует

Свою разведработу для отряда А.А.Кадушьева Лидя могла начать, будучи на 6-7 месяце беременности, уже с осени 1941 года. Но и на более поздних месяцах беременности разведработа вряд ли прерывалась. Ведь рядом с Лидой был её постоянный помощник отец Фёдор Гаврилович. После родов в январе 1942 г. её работа даже несколько упростилась, хотя объём должен был возрасти. Перебазирование отряда «Особые» ближе к Красному улучшили условия для передачи сообщений через тайники - закладки в лесу. Да и оперативную связь между отрядами «Особые» и «Грозный» обеспечивали быстроногие партизанские связные, которые могли передавать донесение Лидии Бектиной для «Грозного».

К числу главных заданий разведчицы Лиды, конечно, относилось получение сведений от различных источников. И.М.Солдатенков называет один из них: «она узнала в Красном от немцев»...

Начальником на станции Красное был военный комендант, которому подчинялся отряд полевой полиции, охранявшей военные объекты и опорный пункт, включающий ДЗОТ, окруженный колючей проволокой. Кроме того отряд выставлял свои посты, вел разведку и контрразведывательную работу, устраивал засады.



Лидия Фёдоровна Бектина 1940г.

Пара любезностей на немецком языке от охранника в адрес привлекательной молодой женщины, живущей в доме рядом со станционным перроном, или слова, неосторожно сказанные в разговоре солдатами, пришедшими за водой к водоразборной колонке рядом с домом Кругликовых, были для разведчицы информацией, на основе которой она могла составить оперативное сообщение. Знание немецкого языка, полученного Лидой в средней школе (язык революционного немецкого пролетариата был первым из иностранных языков), а также усердные занятия при подготовке для поступления в ВУЗ в Минске после замужества оказались, как видно, вполне достаточными для общения с «источниками».

В селе Лонница находился карательный отряд. В составе карательных отрядов гитлеровцы использовали войска своих союзников. Семейно Кругликовых иногда посещал чех, проявлявший внимание к Лиде, делавший фотографии маленькой Маши. Незадолго до гибели Лиды он сообщил о готовящемся обстреле партизанских районов. Это воспоминание - практически прямое свидетельство об «источнике», который Лидя использовала «втемную».

Другим источником для Лиды были русские специалисты - железнодорожники. Бывший комиссар оперативного отряда «Особые» А.И.Авдеев пишет: «...Знакомый железнодорожник со станции Красное сообщил местным партизанам, что между Смоленском и Оршей курсируют мотоциклисты - связные, которые развозят по германским гарнизонам секретные материалы и оперативные карты. В ночь на 11 июня на Смоленск должен проследовать очередной такой курьер. Мы заинтересовались... В результате спецоперации, проведенной под руководством командира отряда «Особые» М.К.Бажанова, были захвачены ценные документы».

При самом глубоком уважении к герою - омсбонцу нельзя не отметить молодецкое упрощение непростой разведоперации, проведенной внимательным источником. Для нее требовалось

систематическое наблюдение за шоссе, возможно, с движущегося поезда, и обобщение результатов наблюдений для предсказания дня поездки мотоциклиста - связного. Этот наблюдатель хорошо знал, что такое сообщение партизанам может стоить ему головы и доверить его первому встреченному «местному» партизану он, конечно, не мог. Зато мог передать (и вероятно он делал это не в один раз) хорошо знакомому ему Фёдору Кругликову, старожилу станции, о котором было известно, что все его дети в Красной Армии. Соседи могли справедливо предполагать, что он связан с партизанами, и после оккупации сможет подтвердить, кто действительно им помогал.

М. И. Головач сейчас передает рассказы своей бабушки Натальи Даниловны, матери Лиды, с которой она прожила до 17 лет: «... Сколько я ее просила не ходить в лес, когда там слышны взрывы. Нет, пошепчутся в уголке с отцом, запишет что-то на бумажке, спрячет записку под стелькой в обувь - и побежала в лес. А для отвода глаз схватит с собой корзинку побольше. На партизанском посту уже ждут ее записку и заранее собирают для нее ягоды. Обрато возвращается с полной корзинкой и, если попадетс полицейскому на глаза, - есть оправдание»...

Секрет «полезных чудес» заключался в том, что Лидия Бектина вместе со своим отцом и матерью составляли фактически разведгруппу. Станционный рабочий Фёдор Гаврилович Кругликов по своим служебным обязанностям мог беспрепятственно ходить вдоль стоящих на главных и запасных путях станции воинских эшалонов. Вряд ли, кто из немецких охранников мог распознать разведчика в нем, местном престарелом железнодорожнике с сумкой инструментов и смазочных материалов для обслуживания железнодорожных механизмов и устройств. А ведь он знал особенности перевозок в войсковых эшелонах во время империалистической и гражданских войн, обладал прекрасной тренированной памятью.

(Продолжение следует...)

СПИД не щадит никого

Об эпидситуации по ВИЧ-инфекции

в Смоленской области в первом полугодии 2015 года

В настоящее время ВИЧ/СПИД не щадит ни женщин, ни детей. Болезни безразлично, богат ты или беден, молод или стар. Она не берет в расчет, кто ты - художник или врач, инженер или педагог, бизнесмен или военнослужащий, рабочий или учащийся.

По данным Всемирной организации здравоохранения в настоящее время в мире насчитывается более 35,3 миллиона людей, живущих с ВИЧ/СПИДом. Эпидемия унесла жизни более 26 миллионов человек.

За шесть месяцев текущего года на территории Смоленской области было зарегистрировано 146 случаев ВИЧ-инфекции, что на 5,8% больше, чем в 2014 г. (138 человек).

За последние годы в Смоленской области, все больше ВИЧ-инфицированных, выявляется в возрастной группе от 30 до 40 лет.

Среди выявленных в 2015 г. 99 мужчин и 47 женщин в возрасте от 17 до 60 лет. Среди них 51 человек (35%) - это молодежь до 30 лет, 64 человека

(44%) - люди в возрасте от 30 до 40 лет, 29 человек (20%) - в возрасте от 40 до 60 лет.

В 65% случаев заражение произошло при незащищенных половых контактах (в том числе 10 - гомосексуальных) и 35% инфицировались при внутривенном употреблении наркотиков.

Среди вновь выявленных в 2015 году ВИЧ-позитивных граждан около 50% нигде не работают и не учатся; 20 человек выявлено в местах лишения свободы; 19 человек - иностранные граждане (из них 8 - беженцы

с территории Украины) и 6 приезжих из других субъектов РФ.

Среди работающих люди различных специальностей: работники торговли, водители, строители, рабочие, менеджеры, инженеры, охранники, а также 4 студента и пенсионер.

В первом полугодии 2015 года случаи ВИЧ-инфекции выявлялись в г. Смоленске, г. Десногорске и 16 районах области. Самое большое количество ВИЧ-инфицированных было выявлено в г. Смоленске (52); Рославльском (12); Ярцевском (10); Гагаринском (9); Вяземском (6) районах.

За время наблюдения по различным причинам умерло 444 ВИЧ-инфицированных (в т.ч. 74 от СПИД).

Всего с начала выявления первого случая ВИЧ-инфекции в Смоленской области в 1987 году и на конец июня 2015 года было выявлено 2798 ВИЧ-инфицированных, в том числе в июне - 36.

ОГБУЗ "Смоленский центр профилактики и борьбы со СПИД".

Адрес: 214006, г. Смоленск, ул. Фрунзе, д.40. Тел. 8 (4812) 27 - 10 - 35. www.spidsm.net

Здесь вы можете бесплатно, в том числе анонимно, пройти обследование на ВИЧ-инфекцию, проконсультироваться у врачей.

Извещение о проведении собрания о согласовании местоположения границы земельного участка

Кадастровым инженером Третьяком Романом Геннадьевичем, адрес 214013, г. Смоленск, ул. Черняховского, д.2, geodesia-roman@yandex.ru тел. 8-4812-64-06-12, 64-11-42, квалификационный аттестат кадастрового инженера от 24.01.11г. №67-11-0122, выполняются кадастровые работы по уточнению местоположения границ многоконтурного земельного участка (пять контуров), в отношении которого проводится согласование, расположенного по адресу: Смоленская обл., Краснинский район, в границах кадастровых кварталов 67:11:0020103 и 67:11:0020104:

Контур 1 - Смоленская область, Краснинский район, 700 м севернее дер. Шеено, площадью 130000 кв.м.

Контур 2 - Смоленская область, Краснинский район, 900 м севернее дер. Шеено, площадью 46000 кв.м.

Контур 3 - Смоленская область, Краснинский район, 600 м южнее дер. Шеено, площадью 441000 кв.м.

Контур 4 - Смоленская область, Краснинский район, 700 м юго-восточнее дер. Шеено, площадью 120000 кв.м.

Контур 5 - Смоленская область, Краснинский район, 600 м восточнее дер. Шеено, площадью 39000 кв.м.

Заказчиком кадастровых работ является: **Рамеев Олег Ахатович** адрес: г. Москва, ул. Удальцова, дом 89, кв. 121, тел. 8-926-279-65-52.

Собрание заинтересованных лиц по поводу согласования местоположения границ состоится по адресу: Смоленская область, Краснинский район, Павловское с/п, д. Павлово ул. Цветочная, дом 12 (возле здания администрации) **12 октября 2015г. в 11.00.**

С проектом межевого плана земельного участка можно ознакомиться по адресу: г. Смоленск, ул. Черняховского, 2. тел. 64-06-12, 64-11-42 (время работы с 8.30-17.30 (обед с 12.30-13.30). Выходные: суббота, воскресенье.

Возражения по проекту межевого плана и требования о проведении согласования местоположения границ земельных участков на местности принимаются с **12 сентября 2015г. по 12 октября 2015г.** на имя Рамеева Олега Ахатовича адрес: г. Москва, ул. Удальцова, дом 89, кв. 121, тел. 8-926-279-65-52. Смежные земельные участки, с правообладателями которых требуется согласовать местоположение границы: земли государственной собственности Краснинского района Смоленской области; земельные участки, расположенные в границах кадастровых кварталов 67:11:0020103, 67:11:0020104; земельные участки, находящиеся в коллективно-долевой собственности бывшего ТсОО "Павлово" и все заинтересованные лица.

При проведении согласования местоположения границ при себе необходимо иметь документ, удостоверяющий личность, а также документы о правах на земельный участок.

НА ЗАМЕТКУ САДОВОДАМ

Когда выкапывать луковицы гладиолусов

Как правило, выкапывание луковиц гладиолусов начинается со второй половины сентября и продолжается до самого наступления постоянных осенних заморозков. Следует помнить, что для полноценного вызревания луковицы гладиолуса, требуется от 35 до 45 дней после цветения. Но соблюсти эти сроки, в более северных районах, где посадка гладиолусов производится позже, а заморозки наступают раньше, и в особенности для позднестебельных сортов, практически невозможно. Но это не критично. При соблюдении правил хранения луковиц гладиолуса и преждевременно выкопанные луковицы успешно зимуют. Определить созревшую луковицу несложно. У нее верхнепочковные чешуйки переходят в корни, а детки «одеть» в темную, плотную чешую и легко отделяются от материнской луковицы. Если вы заметили, что с вашим гладиолусом что-то не так, во второй половине лета на листьях появились черные или коричневые пятна, что сигнализирует о поражении грибом, а этот сорт вам хочется сохранить, то не следует дожидаться положенного срока выкапывания луковиц гладиолусов. Выкапывайте немедленно! Этим вы спасете луковицу от поражения болезнью и дадите ей шанс на выживание.



После выкапывания луковиц гладиолусов следует сразу обрезать корни и стебли гладиолуса под самую луковицу. Так же следует очень аккуратно, не повредив донце замещающей луковицы, удалить старую луковицу гладиолуса (для этого, можно использовать обратную, неострую сторону ножа, «обушок»). Если клубнелуковицы гладиолуса после выкапывания грязные, в земле, то их необходимо помыть в проточной воде (да и чистые - не помешает). Для профилактики клубнелуковицы гладиолусов желательно обработать слабым (0,1%) раствором фундазола и розовым (0,3%) раствором марганцовки, подержав в каждом по 20-30 мин. После этой процедуры луковицы гладиолуса сушат. В комнатных условиях сушка луковиц гладиолуса длится порядка 30-40 дней. Но если у вас небольшое их количество, то лучше сушить луковицы гладиолуса «принудительно», например, феном или каким-либо другим нагревательным прибором. Принудительная сушка остановит возможное развитие грибковых болезней, которые при комнатной сушке прогрессируют.

Как хранить луковицы гладиолусов

Наилучшее место для хранения луковиц гладиолусов - сухой подвал. Но даже далеко не каждый житель «частного сектора» может похвастаться сухим подвалом. Поэтому самым универсальным местом для хранения луковиц гладиолусов была и остается нижняя полка холодильника (отделение для овощей). Хранить луковицы гладиолусов лучше всего в бумажном пакете с несколькими отверстиями для «дыхания». Или просто завернутыми в газету и упакованными в полиэтиленовый пакет (с отверстиями). Можно хранить луковицы гладиолусов и старым, испытанным способом - в капроновом чулке (колготках). В период хранения луковиц гладиолусов их время от времени надо доставать и осматривать во избежание порчи. Так же, когда у гладиолуса заканчивается период естественного покоя при благоприятной влажности и температуре, луковицы гладиолуса могут начать прорастать (обычно на 30-40 день). Чтобы остановить этот несвоевременный процесс, их надо разложить в теплое, сухое место и просушить неделю.

СОЦИАЛЬНО ЗНАЧИМЫЙ ПРОЕКТ



КОНКУРС «УРОЖАЙ -2015»

Вот такой чудо-огурец вырос на приусадебном участке Кожемякиной Надежды Анатольевны (п. Красный, пер. Белорусский).



Отличный в этом году урожай картофеля у Мизеевой Валентины Сергеевны. Особенно сорт «Беллароза». Из одной картофелины можно и суп сварить, и картофельное пюре приготовить.



СПОРТ

За период с 19 по 26 августа, «ФК Красный» провёл три игры, и во всех трёх играх мы одержали блестящие и волнительные победы.

19 августа, нас встречал Смоленский «Кристалл». Прогрывая по ходу второго тайма - 3:1, ребята вошли во вкус и всё-таки смогли одержать победу 5:3, проявив настоящий боевой дух и упорство. Слаженность действий команды нельзя было не заметить.

На волне этого успеха уже 22 августа, как раз в день рождения посёлка, Красный принимал гостей из Первомайска, а именно - команду «Рубин». В этой игре нашим футболистам наконец-то удалось прервать трёхматчевую домашнюю серию поражений. В честь дня рождения посёлка была одержана победа со счётом 4-1.

И, наконец, 26 августа «ФК Красный» был приглашён на товарищескую игру в Смоленск, на стадион «Спартак», где сейчас тренируется молодёжный состав «Днепра». Игра

проходила под проливным дождём, но это не помешало завершить неделю ещё одной победой, погода не испортила качества поля и не сказались на настроении наших ребят! Итоговый счёт встречи 7-2 в нашу пользу.

За три тура до окончания группового этапа Чемпионата области наша команда практически обеспечила себе 3 место в группе, для этого нужно обыграть аутсайдера первенства - «Арес» Смоленск.

Алина БОЖКОВА

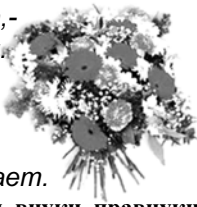
Поздравляем от души!



Поздравляем любимую маму, бабушку, прабабушку **ИСАЧЕНКОВУ Евгению Игнатьевну** с Днем рождения!

Сказать "спасибо" - это мало,
Мы все в долгу перед тобой.
Дай Бог тебе здоровья, мама,
Желанье всей родни большой.
Твое тепло, твое добро,
Всегда оно нас окружает.
И станет на душе светло,
Когда твой праздник наступает.

Дети, внуки, правнуки



Поздравляем **ЗИНОВЬЕВУ Елену Алексеевну** с Юбилеем!

Пусть течет твоя жизнь бесконечно,
И не старят тебя года,
Будь доброй, здоровой,
Счастливой, любимой
И душой молодою всегда!



С уважением,
семья Понкратовых, Левенковых, Серебряк

Поздравляем дорогую, любимую **МУТЬКОВУ Валентину Николаевну** с 55-летием!

День рожденья - прекрасная дата,
Не беда, что уходят года.
Жизнь настолько светла и прекрасна,
Что не стоит грустить никогда.
Не всегда были розы в дороге,
Но с нее никуда не свернуть.
Было трудно, но ты не сдавалась,
Было больно - не плакала ты.
И всегда ты собой оставалась,
И порою сбывались мечты.
Быть такой тебе мы желаем
Много лет, много радостных дней.
С Юбилеем тебя поздравляем
Будь здорова, душой не старей!



От Мутьковой М.С., семьи Шекиных, Божковых,
Самойленко, Левшенковых, Журавлевых, Прудниковых

«Линия Ковки»
ТЕПЛИЦЫ

Доставка и монтаж по области
ГОТОВЬ САНИ ЛЕТОМ,
А ТЕПЛИЦУ - ОСЕНЬЮ!

ТЕЛЕФОНЫ: 8(4812)54-25-05
8-951-694-93-52

Реклама

ПРОДАЖА

Продается трехкомнатная квартира, 59 кв.м. на первом этаже пятиэтажного кирпичного дома в д. Гусино. Телефон: 8-910-764-27-47.

Продается дом со всеми удобствами в п. Красный. Телефон: 8-951-717-64-20.

Продам дом 82,9 кв.м. Газ, вода. Телефон: 8-920-301-32-55.

Продается дом. Телефон: +7-920-660-62-58.

Продам компьютер: ЖК-монитор, системный блок, колонки, ксерокс, принтер, сканер. Привезу, установлю, подключу. Цена 12900. Телефон: 8-910-368-98-08.

Продам кольца ж/б, крышки, люки. Доставка, разгрузка, монтаж. Услуги экскаватора. Вывоз грунта. Телефон: +7-905-697-72-66.

Продаю дрова березовые чурками и колотые. Телефон: 8-906-669-65-25.

Продается картофель - крупный, мелкий, морковь, свекла. Цена договорная. Возможна доставка. Телефон: 8-910-72-11-767.

Продается крупный картофель - синеглазка. Телефон: 2-51-46.

Продам крупный, семенной и мелкий картофель. Телефон: 4-16-26.

Продам картофель-синеглазку - 22р/кг. Телефон: 8-920-310-05-13.

Продаю телятину. Телефон: 8-920-669-53-45.

Продам баранину. Телефон: 8-951-705-19-58.

Продаются поросята вьетнамские-беконные, 2 месяца, д. Железково. Телефоны: 42-41-09, 8-929-08-25-199.

Продам поросят "Европейская крупная белая" мясные, привиты, кастрированы. Заказ по телефону: 8-951-713-25-38.

Продаю поросят. Телефон: 8-920-669-53-45.

Продам кроликов. Телефон: 8-905-695-79-08.

Продаю овес. Телефон: 8-920-669-53-45.

Продам сетку-рабицу-550р, сетку кладочную-90р, столбы-200р, ворота-4250р.калитки-1830р, секции-1450р, профлист, арматуру, оградки ритуальные от 840р м/п. Доставка бесплатная: 8-960-584-38-94; 8-915-642-47-44; 8-915-453-90-55.

Продам: теплицы - от 12000.
Вольеры для собак - от 16100
Доставка бесплатная: 8-960-584-38-94; 8-915-642-47-44; 8-915-453-90-55.

Отличные окна Смоленск
Изготавливает и устанавливает окна ПВХ. Замеры, доставка бесплатно. Срок изготовления 2-3 дня. Возможно изготовление по вашим размерам. Телефон: 8-952-532-16-76.

РАЗНОЕ

Требуется водитель на кран-манипулятор, машинист импортного экскаватора-погрузчика. Телефон: 8-910-711-19-28.

Требуется водитель категории "С". Телефон: 8-910-718-18-65.

УСЛУГИ

Установка, ремонт "ТРИКОЛОП", НТВ, замена на новый, цифровое ТВ, рассрочка. Телефоны: 8-950-705-26-69; 8-904-363-37-52.

Качественно и профессионально выполним любые эл.монтажные работы: прокладка эл.проводки, замена выключателей, эл.розеток, ремонт и подключение стиральных машин и электроводонагревателей. Телефон: 8-910-784-11-02.

Ремонт холодильников на дому. Стинол, Атлант, Индезит, Аристон. Телефоны: 64-14-73; 8-908-288-52-22.

Ремонт холодильников всех марок на дому. Телефон: 8-910-715-67-53.

Ремонт мягкой мебели на дому. Большой выбор ткани. Телефон: 8-904-360-02-53.

Доставка: брус и доски в любом ассортименте, отходы пиломатериалов. Телефон: 8-910-726-59-12.

Доставка: песок, гравий, земля, бой кирпича, навоз. Услуги экскаватора. Телефон: 8-910-715-47-27.

Доставка: дрова, перегной, песок. Телефон: 8-920-315-36-18.

Доставка: дрова, навоз, сыпучие грузы. Услуги вездехода. Телефон: 8-910-78-29-758.

Доставка: пеноблоки, кирпич. Телефон: 8-952-993-22-50.

Доставка песка, гравия. Телефон: 8-951-693-26-62.

ЛЕТО В БАНКИ
Виноград маринованный

Маринованный виноград хорош в качестве добавки к сложным гарнирам и для украшения блюд.

- Для маринования подходят крупные, упругие ягоды столовых сортов. Ножницами отрезаем ягоды от кистей, удаляем поврежденные, промываем и выкладываем в стерилизованные банки на 80 % их объема.
- Бланшируем виноград, вливая в банки кипятка, выдерживаем 2 минуты.
- Варим маринад. Для этого в воду, слитую из банок, добавляем корицу, гвоздику и кипятим 7-10 минут, после всыпаем сахар, немного кипятим, затем наливаем столовый уксус.
- Заливаем маринад в банки, стерилизуем их в горячей воде несколько минут и плотно закрываем металлическими крышками.

На банку 3 литра:
— Сахар - 450 гр.
— Гвоздика - 10 бутонов.
— Корица - 1 гр.
— Вода - 1 литр.
— Уксус - 100 мл.
Приятного аппетита.

СОБОЛЕЗНОВАНИЯ

Коллектив администрации Совета депутатов Волоедовского сельского поселения скорбит по поводу смерти **Аверченковой Екатерины Федоровны** и выражает искреннее соболезнование депутатам Совета Гуленковой Наталье Витальевне и Мелешкиной Валентине Витальевне по поводу смерти их матери.

Коллектив колхоза "Серп и молот" скорбит по поводу смерти **Аверченковой Екатерины Федоровны** и выражает искренние соболезнования родным и близким покойной.

Жители дома №16 по ул. Глинки выражают искренние соболезнования Астапенковой Тамаре Алексеевне по поводу смерти ее матери.

Выражаем искренние соболезнования Гуленковой Татьяне Михайловне и Абрамову Сергею Михайловичу по поводу преждевременной смерти их сестры.
Семья Занегиных, Никитиных

Учредители: Аппарат Администрации Смоленской области, администрация МО «Краснинский район» Смоленской области, Краснинская районная Дума МО «Краснинский район», МУП Редакция газеты «Краснинский край». Зарегистрирована 15 мая 2007 года. ПИ № ФС1-80351С.

Авторы опубликованных материалов несут ответственность за точность приведенных фактов, сведений, цитат, собственных имен, географических названий и прочей информации, авторские материалы не рецензируются и не возвращаются. За содержание рекламы ответственность несет рекламодатель. Мнение редакции не обязательно совпадает с мнением авторов.

«КРАСНИНСКИЙ КРАЙ»
АДРЕС РЕДАКЦИИ И ИЗДАТЕЛЯ:
ПИШИТЕ: 216100, п. Красный, ул. Кирова, 4.
ЗВОНИТЕ: 4-18-88 - РЕДАКТОР, ФАКС: 4-17-75, - БУХГАЛТЕР.

Выпуск издания осуществлен при финансовой поддержке Федерального агентства по печати и массовым коммуникациям

Отпечатано с готовых диапозитивов в ОАО «Смолгортипография»
Адрес: г. Смоленск, ул. Маршала Жукова, 16.
Тел.: (4812) 39-44-68.
Объем 1 печатный лист. Формат А-3

Главный редактор ПРОСКУРНИНА М.Г.

Газета выходит по СРЕДАМ И СУББОТАМ.

Газета «Краснинский край» зарегистрирована Управлением Федеральной службы по надзору за соблюдением законодательства в сфере массовых коммуникаций и охране культурного наследия по Центральному федеральному округу
Время подписания номера в печать по графику 16.00
Фактически подписан в 16.20
Номер набран и сверстан в редакции газеты «Краснинский край».

E-mail: krasnkraj@rambler.ru
Наш сайт: http://kras-kraj.ru/ Тираж 1240 экз.
Зак № 7730 Индекс 53947